



Roca

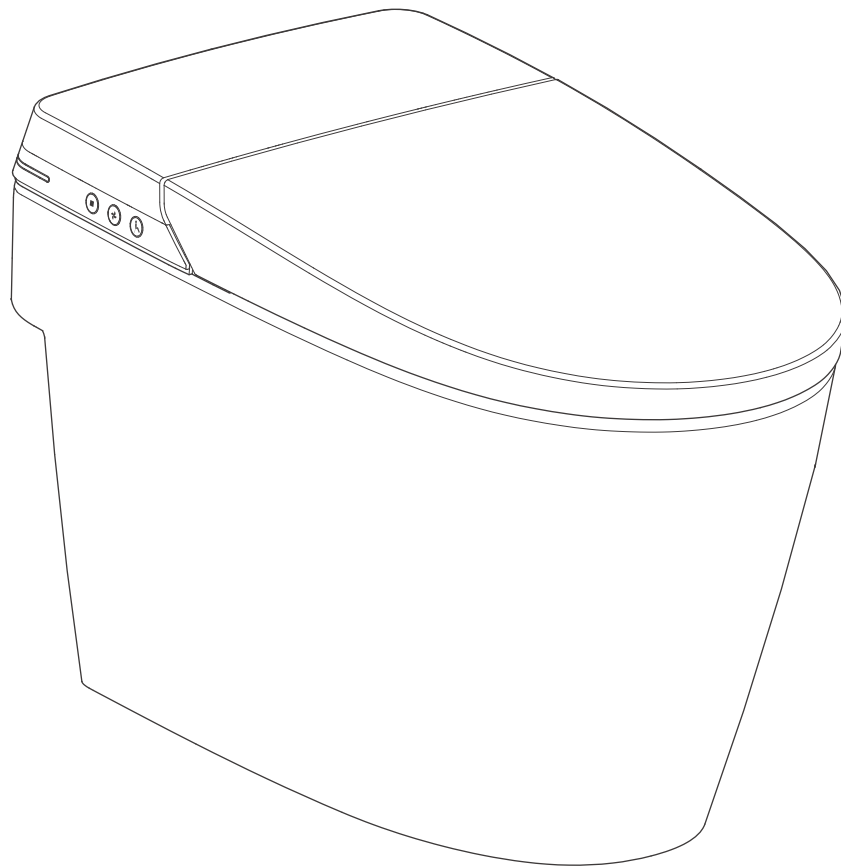
# IN-WASH INSPIRA FS



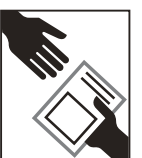
英佩拉FS電子式馬桶(便)座

**A8030P600B**

**A8030A600B**



請仔細閱讀本說明書後正確使用。  
本說明書內附有保證書，故請妥善保管，並在必要時取出閱讀。





## 安全注意事項

請在認真閱讀「安全注意事項」後正確使用，此處列出的注意事項是與安全相關的重要內容，請務必遵守。

請勿用濕手插拔電源插頭

- 否則可能會引起觸電。

請勿將水、熱水或洗滌劑澆于本體和電源插頭上

- 否則可能會導致火災、觸電、發熱或短路。
- 否則可能會因產品破損而導致受傷或室內滲水。

絕對不能分解、修理、改造本產品

- 否則可能會導致火災、觸電、發熱或短路。

請勿安裝在車輛、船舶等移動物體上

- 否則可能會導致火災、觸電、短路或故障。
- 否則便座、便蓋、本體等脫落可能會帶來人身傷害。

產品發生故障時，請勿繼續使用

以下情況時，請斷開配電箱電源，並關閉止水閥停止供水。故障情況：

- 從配管、產品內部向外漏水
- 產品有裂縫或破損
- 出現異常聲音和異臭
- 產品冒煙
- 產品異常發熱
- 便器堵塞
- 便座緩衝墊脫落
- 無視產品故障仍繼續使用的話，可能會導致火災、觸電、發熱、短路、受傷或室內滲水。

### 安裝安全

1. 智慧坐便器產品宜配備止水閥，且安裝在產品進水水路的最前端，確保用戶能夠在不拆卸產品的前提下，無需借助工具就可方便地操作止水閥，切斷產品的進水水路。
2. 如果智慧坐便器產品不提供止水閥或方便操作止水閥的結構，請在安裝本產品的同一房間中，需要在觸手可及的位置安裝一個止水閥，用於緊急情況下，無需借助工具即可切斷本產品的進水水路；否則本產品的意外故障可能會導致用戶損失。
3. 請使用包裝內附帶的樂家專用進水連接裝置，請勿重複使用舊軟管元件。

### 警告！

請勿使用水管進水或可以飲用的井水（地下水）以外的水源以及海水

- 否則可能會導致皮膚炎症等或發生故障。

打雷時，請勿觸摸電源插頭

- 否則可能會引起觸電。

請勿將進水軟管碰觸到電源插頭或插座

- 否則可能會因結露等而導致火災、觸電、發熱、短路。

請勿損壞電源線或電源插頭

切勿用力摔扔、拉扯、扭轉、強行彎曲、刮傷、加工、加熱、上置重物、捆紮、擠壓電源線

- 產品損壞的情況下繼續使用，可能會引起火災、觸電、發熱、短路。

請勿使用有鬆動或故障的電源插座

- 否則可能會引起火災、短路。

請在規定範圍內使用電源插座及排線用具

- 排線超出插座規定時，可能因發熱而導致火災。

請勿使用指定電源（交流 110V、60Hz）以外的電源（請見圖一）

- 否則可能會導致火災、發熱。

請勿將手指或其他物品放入或堵塞溫風出風孔

請勿將物品或衣物置於或覆蓋出風孔

- 否則可能會造成燙傷、觸電或故障。

請勿令香煙等火種接近產品

- 否則可能會造成火災。



## 安全注意事項

### 請勿用濕手插拔電源插頭

- 如果未進行接地處理, 發生故障或漏電時可能會引起觸電。
- 這裡所說的接地處理是指接地電阻在100mΩ以下, 配電盤的接地線使用直徑1.5mm 以上的銅線。
- 本產品自身不帶漏電保護功能時, 應安裝在有漏電保護器的線路中方可安全使用; 否則本產品的意外故障可能會導致生命危險或財產損失。
- 本產品自身不帶電源緊急分斷裝置時, 應在安裝產品同一房間的電源進線回路中串聯電源分斷裝置方可安全使用; 否則本產品的意外故障可能會導致生命危險或財產損失。
- 安裝接地線時, 請委託施工單位進行。

### 確認使用的插座是否通過正確的接地處理(3孔插座)

- 否則可能會因故障或短路而導致觸電。

### 電源配線用插座請務必按照如下規定設置

- 否則可能會引起火災或觸電。根據國家規定的相關法規, 預先確保插座的安裝位置, 並盡可能遠離浴缸。
- 馬桶需安裝在圖示中的第3空間內。除此空間外的其它範圍, 不可安裝馬桶及相關零配件。嚴禁在浴廁內加裝其它電氣產品。

該產品需依照相關國家安全法規, 由合格的技術人員進行安裝。(請見圖二)

- 請確認上列所述的配線工程已經完成, 否則請立即委託施工單位進行配線施工。

### 請務必將電源插頭牢牢地插入插座中

- 否則可能會導致火災、發熱或短路。

### 拔下電源插頭時, 切勿拿住電源線, 應拿住電源插頭

- 請勿拿住電源線拉下電源插頭, 否則可能會因電源線破損而導致火災或發熱。
- 如果電源軟線損壞, 為了避免危險, 必須由製造商的維修部或類似部門的專業人員更換, 在保養或點檢時, 請務必關閉配電箱的電源, 否則可能會造成觸電或故障。

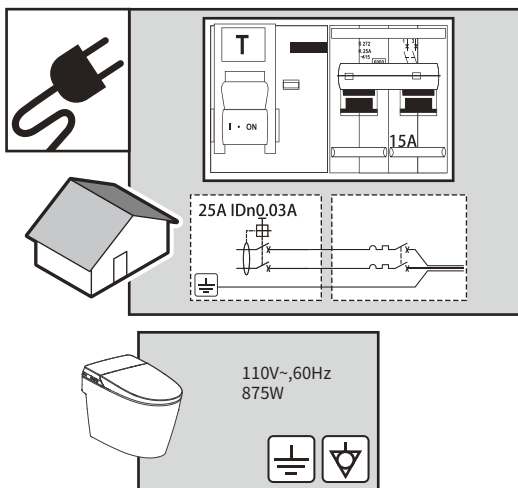
### 殘障人士及智力能力缺陷或經驗和常識缺乏的人(包括兒童)需要在專人監護下使用本產品

- 否則可能會引起燙傷、觸電、火災、人員受傷。

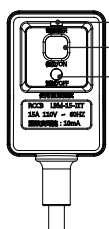
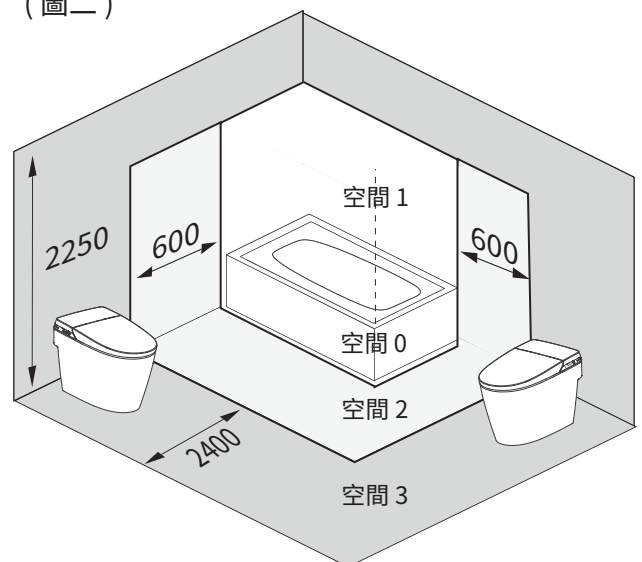
### 請勿讓兒童玩耍本產品

- 否則可能會引起燙傷、觸電、火災、人員受傷。

(圖一)



(圖二)



1. 指示燈: 當接通(插上)電源後, 指示燈恒亮, 表示電源已被接通。
2. 復位鈕: 復位鈕彈起或指示燈不亮時請用力按下按鈕。(當指示燈正常顯示則不需再按復位鈕)
3. 試驗鈕: 漏電檢測鈕。



## 安全注意事項

請勿在本體鬆動的狀態下使用

- 否則可能會本體脫離掉落, 導致人身傷害。

切勿觸摸破損部

- 否則可能會引起觸電或導致受傷。請儘快更換。

請勿強力撞擊本產品, 請勿在便座、便蓋、本體上站立或堆放重物

- 可能會使產品破裂、本體脫離掉落, 導致人身傷害。
- 否則可能會因產品破損而導致受傷或室內滲水。

不要抓住便座、便蓋向上提拉本產品; 馬桶上放有物品時, 不要向上提便座及便蓋

- 否則可能會本體脫離掉落, 導致人身傷害。

保養塑膠部分(本體等)及進水軟管時請使用稀釋後的廚房用清洗劑(中性), 請勿使用以下物品  
廁所用清洗劑、住宅用清洗劑、汽油、香蕉水、去污粉以及尼龍刷子等。

- 否則可能會損傷塑膠件, 使之形成裂紋造成人身傷害或故障。
- 否則可能會損傷進水軟管造成漏水。

為了防止突然漏水, 請勿在打開止水閥的狀態下拆下進水過濾裝置

- 否則可能會造成水噴出。(請參照第12頁所述的進水過濾裝置的清掃方法)

請勿彎折、損傷進水軟管

- 否則可能會引起漏水。

請勿將熱開水倒入便器中

- 否則可能會因便器破損而導致受傷或室內滲水。

請勿用便器沖洗除了汙物(大、小便)及衛生紙以外的東西或大量的衛生紙

- 否則可能會因便器堵塞、污水外溢而導致室內滲水。

漏水發生時, 請務必關閉止水閥

不要在0°C以下環境中使用, 若外部氣溫低於0°C時, 為了防止因凍結而損壞配管或軟管, 應採取防凍措施

- 進水軟管凍結時, 可能會損壞本體或配管而導致漏水。
- 為了防止因寒冷時期的凍結而損壞配管或軟管, 應做好室溫調節工作。

長時間不使用時請關閉止水閥, 請務必排出本體、進水軟管內的水, 並關閉配電箱的電源

再次使用時, 請先通水, 然後再使用。

- 否則可能會因水變質導致皮膚炎症等。
- 一直處於打開電源的狀態時, 可能會導致火災或發熱。

安裝進水過濾裝置時, 請務必確認是否牢牢地擰緊到正確位置

- 如不牢牢擰緊, 可能導致漏水。

便器堵塞時, 斷開配電盤的斷路器, 清除堵塞物

- 否則可能會因自動便器洗淨功能啟動, 使污水外溢而導致室內滲水。
- 請使用市售的疏通工具清除堵塞物。

小便後也應沖洗便器

- 否則可能會因洗淨不良或便器堵塞、污水外溢而導致室內滲水。

用擰乾的抹布將飛濺在地板上的小便、露水、洗滌劑、水等擦乾淨

- 否則可能會導致地板的污痕或腐蝕。

禁止陶瓷底座埋入膠凝材料(水泥砂漿)

- 否則可能因膨脹而撐裂陶瓷。



## 使用注意事項

為了防止誤操作

- 請勿遮蓋人體檢測感應器。
- 請勿將物品放於便座感測器上。

關於便座感測器

- 坐在便座上,接通著座開關,各功能可以使用。
- 請坐在便座上時儘量靠後。若坐得太淺,有可能無法接通著座開關。  
※兒童等使用時,或位置太前面有可能發生感應器感應不到的情況。

為了防止劃傷破損

- 應使用經水潤濕並完全擰乾的軟布擦拭本體、遙控器等塑膠部件。
- 請勿向後靠在便蓋上。

為了防止故障

- 如有可能出現打雷的情況時,請務必事先關閉配電箱的電源。
- 便座、便蓋上不能套上市售的保護套;否則可能會造成人體檢測感應器或著座感應器不能正常檢測。
- 請勿將小便尿在本體及噴嘴上;否則可能引發故障或造成變色。
- 請勿強力撞擊或用力壓在遙控器操作部上。
- 使用廁所用洗滌劑清掃便器內時,應在3分鐘內將其沖洗乾淨。隨後將便座、便蓋置於打開狀態,請擦乾淨便器內殘留的洗滌劑;否則,洗滌劑中的汽化氣體會進入本體而導致故障。
- 不可在拆下便蓋的狀態下使用本產品。
- 請避免陽光直射;否則會造成產品變色或保溫便座的溫度不均勻,以及因溫度變化而導致本體的運轉不良。
- 請在遠離本體產品的地方使用收音機;否則可能會干擾收音機電波產生雜音。
- 便座上放置幼兒用輔助便座,柔和加高便座等的使用場合,使用後請取下,在一直安裝的狀態下使用時,可能會導致部分功能不能使用的情况。
- 請勿撞擊遙控器;否則可能會造成故障。
- 為避免遙控器掉落,不使用時,請將遙控器掛在托架上。
- 請勿被水淋濕。
- 請勿在便座、便蓋上放置物品,或用手按壓,否則著座開關打開、觸碰遙控器的按鍵,會從噴嘴噴出溫水,可能弄濕地板等物品。



## 注意低溫燙傷

保溫便座使用不妥當,可能會導致發生低溫燙傷。

使用最「低」溫度(1段),在長時間接觸皮膚的相同位置時,仍有引起低溫燙傷的情形發生,因此請關閉便座加熱功能。便座溫度調整操作說明請參閱說明書內「便座溫度調整」章節。

以下情況在使用保溫便座功能、溫風乾燥時,請周邊的人將便座的溫度調節設定為「斷開」狀態,將溫風的溫度調節設定為「低」。

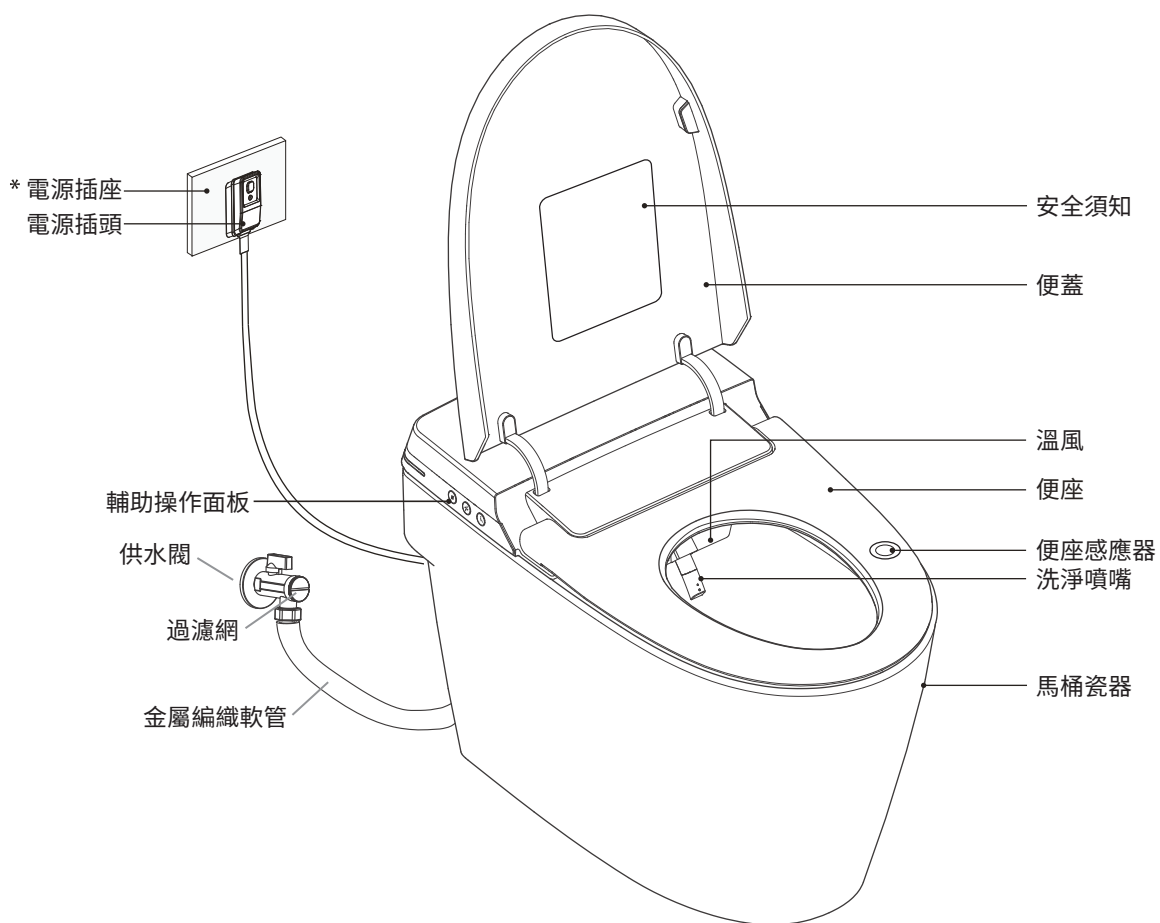
1. 兒童、老人等不能自行將溫度調節至適合程度的人。
2. 病人、殘疾人等行為能力有所障礙的人。
3. 服用了有催眠效果的藥物(安眠藥、感冒藥等)、深度飲酒、過度疲勞的嗜睡者。



## NCC警語

取得審驗證明之低功率射頻器材,非經核准,公司、商號或使用者均不得擅自變更頻率、加大功率或變更原設計之特性及功能。低功率射頻器材之使用不得影響飛航安全及干擾合法通信;經發現有干擾現象時,應立即停用,並改善至無干擾時方得繼續使用。前述合法通信,指依電信管理法規定作業之無線電通信。低功率射頻器材須忍受合法通信或工業、科學及醫療用電波輻射性電機設備之干擾。

# 產品各部位名稱



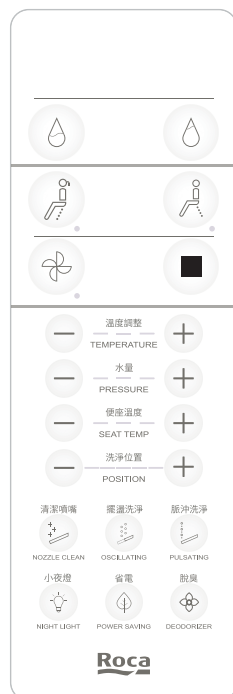
供水閥、編織軟管都包含在產品內，有註記「\*」號的則不包含。

## 遙控器

A8030P600B附自動掀蓋



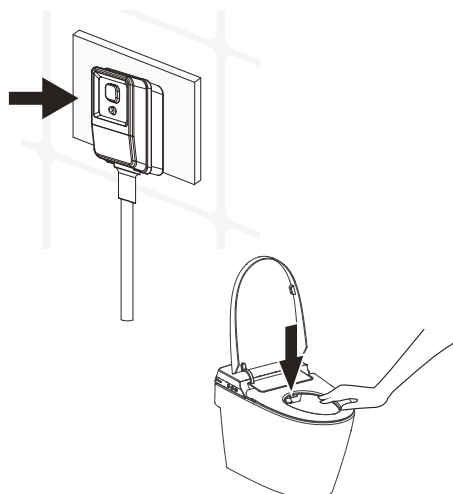
A8030A600B無自動掀蓋



## 規格說明

產品名稱		英佩拉FS電子式馬桶(便)座
額定電壓		110V~
額定頻率		60Hz
額定消耗功率		875W 本產品在環境溫度23°C, 進水靜態水壓0.18MPa±0.02MPa, 進水溫度15°C條件下, 開始上電開機. 依次將水量、便座溫度、水溫設置為最高段後, 立即開啟後洗淨並持續穩定工作一個清洗週期的平均功率。
電源線長度		約1.5m
功能	沖水量	3/4.8L
	沖水方式	噴射虹吸式
前、後洗淨	後洗淨	0.4-0.7L/min (供水水壓為0.18MPa時)
	前洗淨	0.4-0.7L/min (供水水壓為0.18MPa時)
	水溫	溫度調整範圍為: 常溫、約30°C、約34°C、約38°C
	最大加熱功率	1400W
	安全裝置	溫度保險絲、水溫感應裝置、接地保護、雙金屬片溫控器、漏電保護插頭
座溫	便座表面溫度	溫度調整範圍為: 常溫、約30°C、約34°C、約38°C
	加熱功率	50W
	安全裝置	著座感應器、溫度感測器、溫度保險絲、溫控器、漏電保護插頭
溫風	暖風溫度	溫度調整範圍為: 常溫-55°C
	暖風風量	大於0.2m <sup>3</sup> /min
	暖風加熱器	250W(最大)
	安全裝置	溫度保險絲、溫控器、漏電保護插頭、溫度感測器
脫臭裝置		硅藻純脫臭
供水水壓		0.08MPa-0.8MPa
防水等級		IPX4
供水溫度		3-35°C
周圍溫度		0-40°C
產品尺寸		長:710mm 寬:393mm 高:478mm
產品重量		淨重:45kg 毛重:50kg
抑菌部位		便座、噴嘴
型號對照	A8030P600B	英佩拉FS電子式馬桶(便)座, 305mm坑距, 附自動掀蓋功能
	A8030A600B	英佩拉FS電子式馬桶(便)座, 305mm坑距, 無自動掀蓋功能

## 使用前準備



使用前請務必詳細閱讀並正確使用

1. 要確認是否正確地完成安裝  
確認是否將瓷器確實安裝完成  
開啟止水閥進水

### 2. 通電

將本產品的電源插頭通電(請確認所使用的電壓為110V~, 60Hz)  
安裝完成後, 接通電源, 指示燈亮, 表示電源已連接。

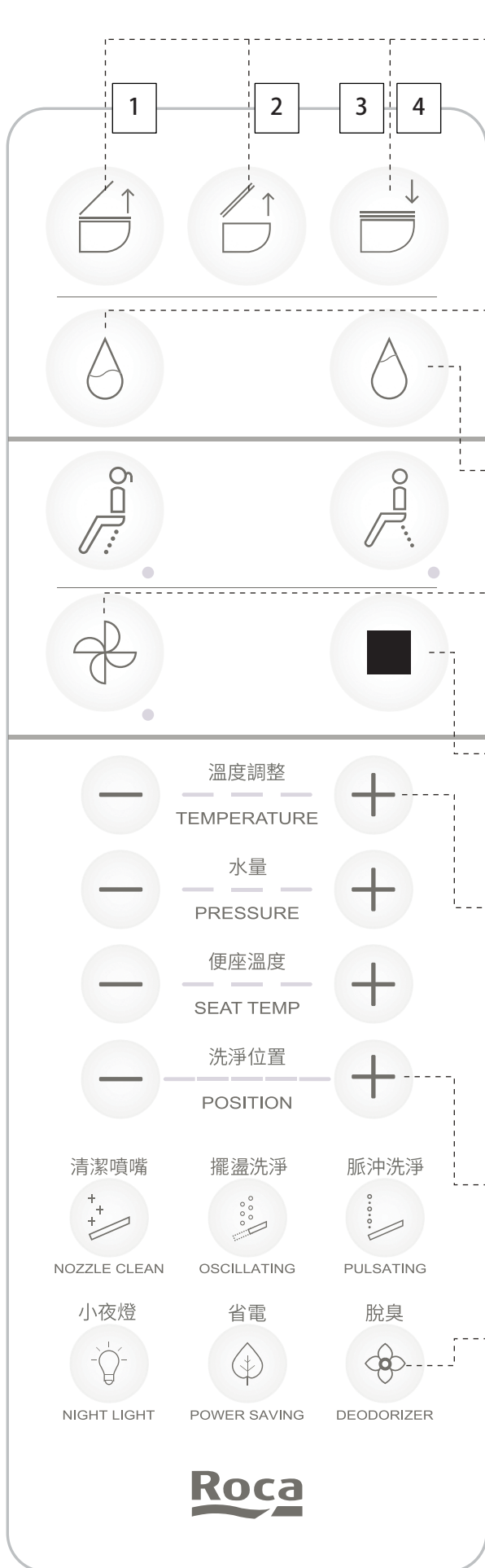
### 3. 主要功能測試

如果要測試這個功能, 請放上透明蓋並壓住指定位置以呈感應入座狀態。

備註:

若功能無法啟動, 請參閱說明書上的“簡易故障排除”。

# 遙控器使用方法



## 自動掀蓋

- 1-按此鍵掀起便蓋, 便座不掀起
  - 2-按此鍵掀起便蓋與便座
  - 3-按此鍵合上便蓋與便座
  - 4-長按此鍵開啟自動掀蓋功能或關閉
- 開啟掀蓋功能發出「滴」聲  
關閉掀蓋功能發出「滴滴」聲  
此功能僅限自動掀蓋機型

## 少量沖水/馬桶預沖洗

- 1-按此鍵啟動少量沖水功能。
- 2-長按此鍵(約3秒)開啟或關閉馬桶預沖洗功能。(開啟:「滴」聲/ 關閉:「滴滴」聲)

## 自動沖水/大量沖水

- 1-按此鍵啟動大量沖水功能。
- 2-長按此鍵(約3秒)開啟或關閉自動沖洗功能。(開啟:「滴」聲/ 關閉:「滴滴」聲)

## 溫風

著座的情況下, 按此鍵, 啟動溫風烘乾功能, 預設啟動時間為5分鐘。

## 停止

- 1-按此鍵以停止洗淨功能、溫風功能、噴嘴清潔功能。
- 2-長按此鍵10秒後, 整機設置恢復出廠預設值。

## 溫度調整

- 1-溫風溫度調整: 啟動溫風功能, 按「+」增加溫度, 按「-」降低溫度, 共有4段溫度可調整。
  - 2-洗淨溫度調整: 啟動前洗淨或後洗淨功能後, 按「+」增加溫度, 按「-」降低溫度, 共有4段溫度可調整。關→低→中→高
- 說明: 不啟動溫風則無需調整溫度, 因此是只有低中高3段溫度。

## 洗淨位置

當前洗淨或後洗淨進行中, 按「+」或「-」鍵, 可調整噴嘴前後位置以達到最適洗淨位置。(共有5段可供調整)

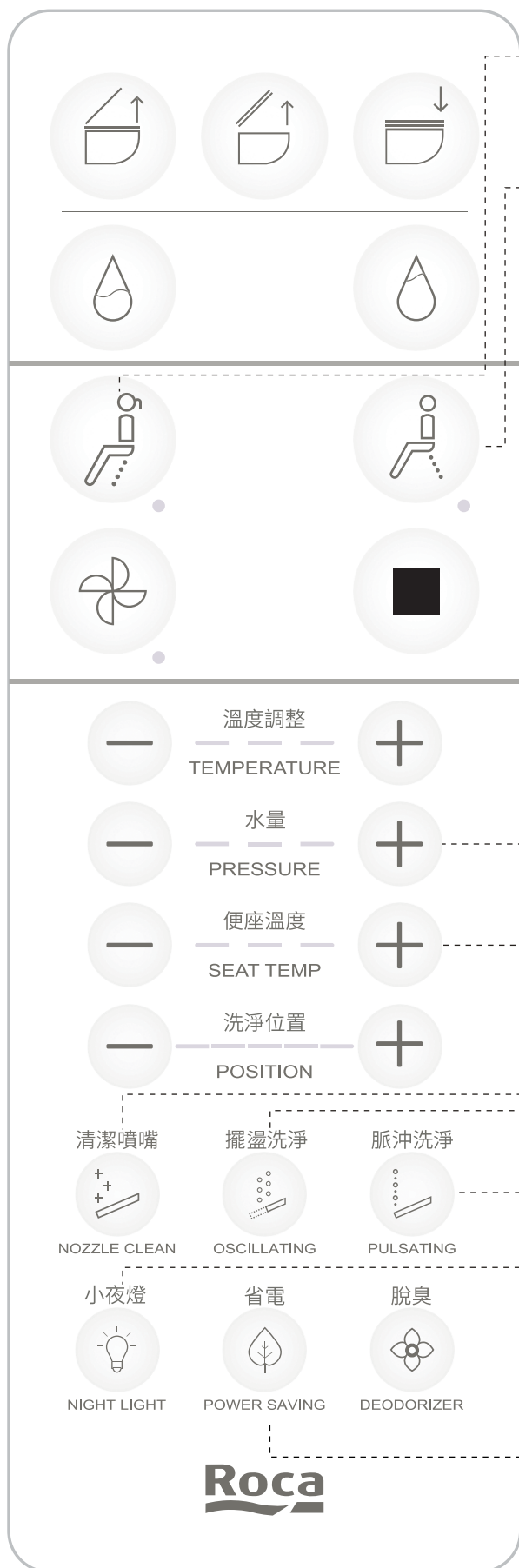
## 脫臭

按此鍵以開啟或關閉脫臭功能;  
著座的狀態下脫臭功能啟動後, 會在使用者離座3秒後關閉。  
此功能無法與溫風同時啟動。

## 靜音功能

同時「停止」鍵與「擺盪洗淨」鍵, 開啟靜音功能或關閉。

# 遙控器使用方法



**前洗淨**  
著座狀態下，按“前洗淨”鍵，開啟前洗淨功能，清洗時間2.5分鐘。

**後洗淨**  
著座狀態下，按“後洗淨”鍵，開啟後洗淨功能，清洗時間2.5分鐘。

**水量**  
在前洗淨或後洗淨的狀態下，欲調整清洗的水量按「+」增加或「-」減少水量。

**便座溫度**  
調整便座溫度可按「+」增加溫度，按「-」降低溫度。共有關-低-中-高 4段溫度

**清潔噴嘴**  
1-離座狀態下，按此鍵，啟動手動清洗功能，結束這功能可按「停止」鍵或直接著座，或等待10分鐘後結束。  
2-長按此鍵，啟動自動清洗功能，結束這功能可按「停止」鍵或直接著座，或等待1.5分鐘後結束。

**擺盪洗淨**  
在前洗淨或後洗淨狀態下，按此鍵可啟動擺盪洗淨功能，再次按鍵即可關閉。

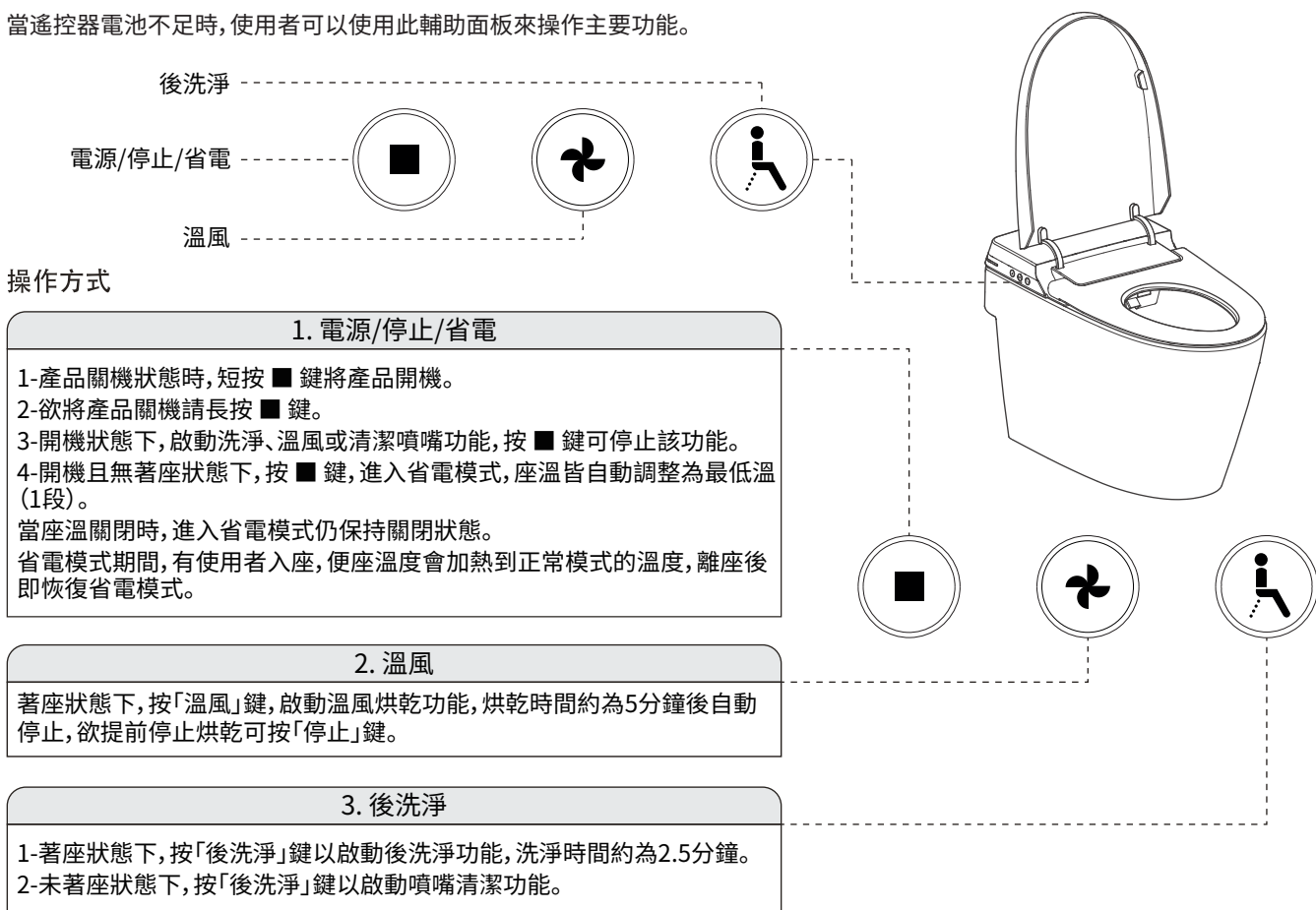
**脈沖洗淨**  
在前洗淨或後洗淨狀態下，按此鍵可啟動脈沖洗淨功能，間隔開啟氣泵進行水氣混合，再次按鍵即可關閉。

**小夜燈**  
小夜燈有 A: 智慧、B: 常亮、C: 熄燈 3種模式  
A: 智慧: 根據所處環境光亮度決定側燈與噴嘴燈的開或關狀態。  
B: 常亮: 側燈與噴嘴燈持續亮燈  
C: 熄燈: 側燈與噴嘴燈持續熄燈  
1-按此鍵為常亮「滴滴」聲與熄燈「滴滴」之間的模式切換。  
2-長按此鍵(約3秒), 「滴滴」兩聲則進入「智慧」模式。

**省電**  
按此鍵啟動或關閉省電功能。  
除了便座溫度關閉，在省電狀態下，便座溫度將自動保持在第1段(低溫)。

## 輔助控制操作

當遙控器電池不足時，使用者可以使用此輔助面板來操作主要功能。

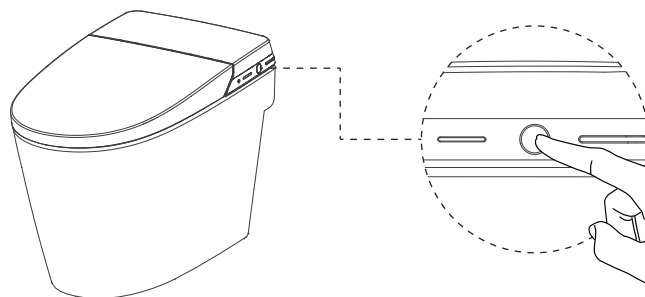


## 側邊沖水功能

### 操作方式

#### 手動沖水按鍵

長按4秒手動沖水按鍵，進行沖洗。



## 馬桶沖刷模式切換

- 1-強力沖刷模式：未著座狀態下，按主機輔助按鍵「溫風」3秒內連續5次，在第5次按壓後主機會長「滴」一聲，表示沖刷模式已被設定為強力沖刷模式。(沖刷模式會適當的增加耗水量)
- 2-正常沖刷模式：未著座狀態下，長按主機輔助按鍵「溫風」5秒，主機會長「滴」一聲，表示沖刷模式已被設定為正常沖刷模式。(正常沖刷為預設模式)

## 防低溫燙傷功能

人體著座10分鐘後，便座溫度自動緩慢降低到最低溫(1段)，以防止低溫燙傷。

## 遙控器配對(出廠已配對)

※ 需在主機通電開機時的第二聲“滴”(自我檢測完成)後的30秒內配對有效，配對成功後主機長“滴”一聲，且每次通電只能進行一次配對，配對成功後不能再次配對。


使用者在使用多台產品需設定使用者配對時，為防止互相干擾，須確保其它主機不在配對有效時間區內。

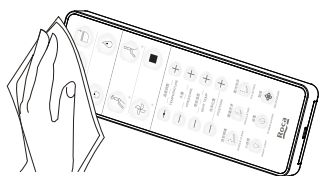
1. 按下遙控器使用者配對複合鍵(先按住“■”鍵，再按“人”鍵)進入使用者配對設定模式，指示燈全部亮起並閃爍；
2. 10秒內再次按下使用者配對複合鍵，遙控器自動產生配對碼訊息，遙控器退出使用者配對設定模式，並把使用者配對碼訊息傳送給主機並保存；
3. 已完成配對的遙控器和主機，在遙控器更換電池和主機斷電重新通電後，無需重新配對即可使用。

## 清潔與維護

### 遙控器的清潔

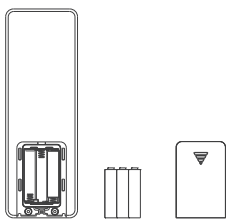
1. 清潔時請先將電池移除。
2. 使用軟布清水沾濕且擰乾後輕輕擦拭。
3. 過於骯髒時，可用廚房用中性洗滌劑稀釋後洗滌。

 警告! 嚴禁直接用水或清潔劑沖洗本產品!



### 遙控器電池


請使用AAA鹼性電池，不能新舊電池混用，不同品牌電池不能混用。

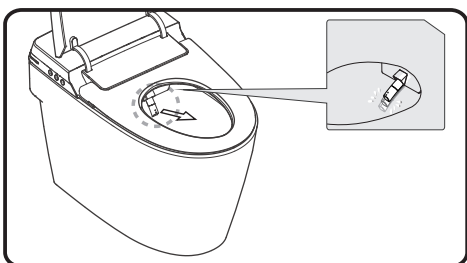


### 清潔噴嘴

1

#### 將噴頭導出

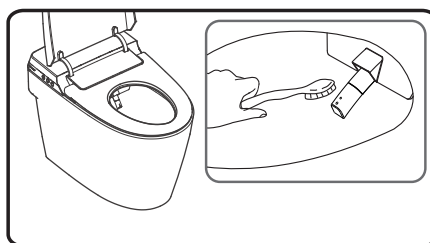
- 無著座的情況下，按主機“”鍵，或按遙控器上的「清潔噴嘴」鍵，噴嘴自潔一段時間後伸出。



2

#### 清理

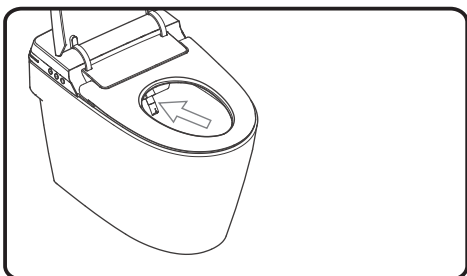
- 請用軟毛刷子或牙刷清理。
- \* 請勿用力拔或推噴頭。  
可能導致噴頭損壞或故障。



3

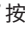
#### 清理

- 把噴頭上沾有的髒污清洗乾淨。



4

#### 將噴頭歸位

- 按主機側邊上的“”按鍵
- 直接著座
- 等待10分鐘後自動歸位



\* 請勿用手推噴頭。可能導致噴頭損壞或故障。

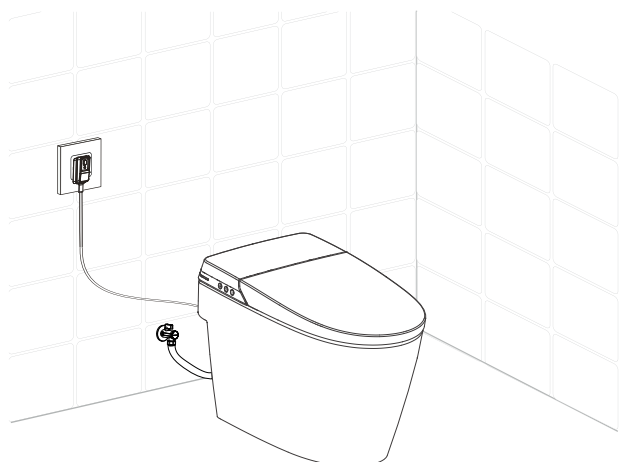
### 警告!

不可使用強力清潔劑清潔，只能使用中性清潔劑。  
禁止強制將噴嘴取出或推入。  
禁止用手直接拿出噴嘴。



## 清洗過濾網

感覺清洗時水柱壓力減小時，請清洗過濾網。



<p><b>1</b> 請關閉水閥，停止給水</p> <p><b>注意</b></p> <p>在沒有關閉水閥時，禁止拆開過濾器。 禁止 - 會有水噴出。</p>	<p><b>2</b> 拆開過濾網</p> <p>把過濾網向逆時針旋轉拆下來</p>
<p><b>3</b> 清理</p> <p>- 拆開過濾器，把過濾網上沾有的汙物清理乾淨。</p> <p>* 灰塵用牙刷等器具清理乾淨。 * 水閥內部灰塵或堆積物等汙物用抹布清理乾淨。</p>	<p><b>4</b> 重新安裝過濾網</p> <p>把過濾網向順時針旋轉安裝好</p> <p><b>注意</b></p> <p>安裝過濾網必須擰緊。 必須遵守 - 安裝時擰不緊會導致漏水。</p>

## 預防措施

如果您計畫長時間不使用該產品請將：

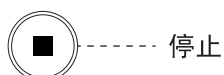
1. 將電源插頭從牆上的插座中拔下。
2. 關閉供應水。



1. 不可強制取出產品的任何部分。
2. 在風暴的情況下請切斷產品電源。
3. 當房子水管進行維修後情況下，請開啟水閥進行所有水管的管道的清潔。

## 恢復出廠預設值

操作方法：長按遙控器停止鍵10秒設定恢復出廠預設值，蜂鳴器“滴”一聲恢復預設值已完成設定。



便座表面溫度	關
溫風溫度	關
水溫	關
前洗淨水量	3段
後洗淨水量	3段
前洗淨與後洗淨噴嘴位置	3段
擺盪洗淨	關
脫臭	關
小夜燈	關
自動掀蓋	關
自動沖水	開
省電模式	關
馬桶預沖洗	開

# 技術規格

<p>110V~, 60Hz 875W</p>		<p>水閥組不包含在產品內，需另購</p>
-----------------------------	--	-----------------------

WEIGHT  
45 Kg

(mm)

(mm)

# 安裝步驟

**1.**

G1/2"

※ 供水閥安裝前，需要放出一部分水，以清除管道裡的雜質。

**2.**

1.0S  
10S  
MIN. 0.8  
MAX. 8  
P bar

**3.**

305mm  
安裝紙板

**4.**

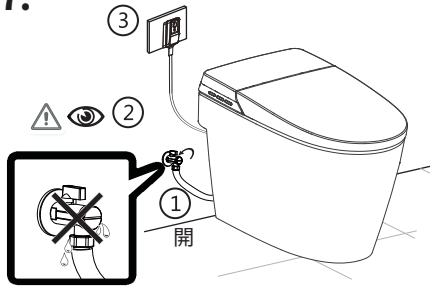
**5.**

※ 在馬桶下邊緣周圍塗上優質防微砂利康。注意，不能使用粘膠方式固定。

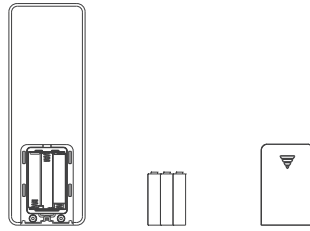
**6.**

# 安裝步驟

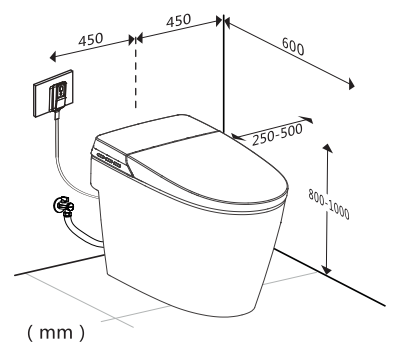
7.



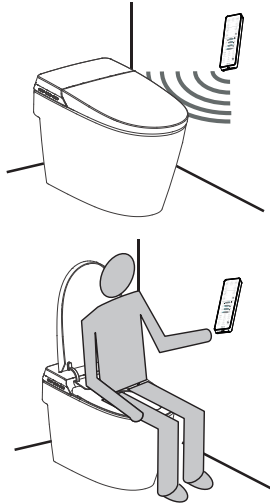
8.



9.

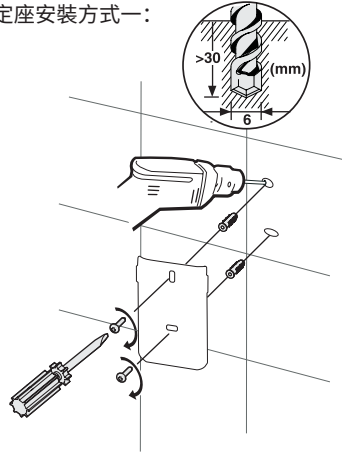


10.



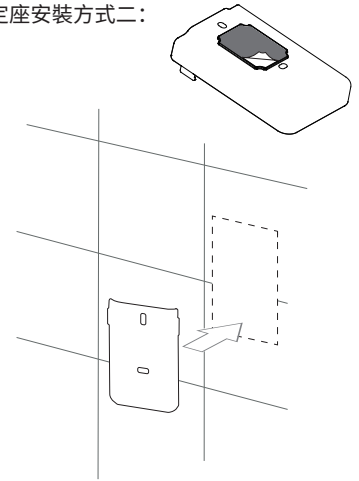
11.

固定座安裝方式一：

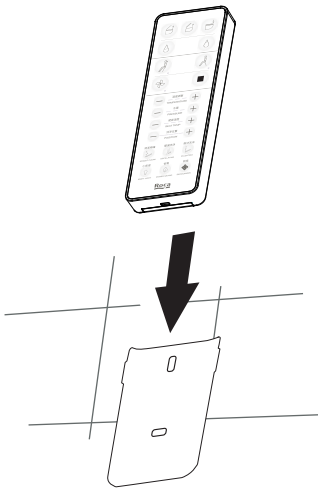


12.

固定座安裝方式二：



13.



# 品質保證書

本公司將按此保證書記載內容對產品品質做保證。  
產品發生故障時請填寫此保證書, 與本公司服務中心聯繫。

型號:		產品號碼:	
姓名:			
公司:			
地址:			
縣(市):			
電話號碼:		傳真號碼:	E-mail:
購買處 (蓋章)			
地址:			
安裝日期:		保證期限:	
		自購買日起2年內	

購買時必須填好保證書樣式內容並進行確認無誤後妥善保管。

## 免費維修規定

1. 按照說明書及使用注意事項內容正常使用後發生故障時, 在保修期內進行免費維修。
2. 保修期內因故障要求維修時請與購買處或客戶服務中心聯繫, 修理時請出示保證書。
3. 雖在保修期內, 但以下情況進行收費維修。
  - 因使用時不注意或過失發生的故障及因不正當的修理或改造發生的故障。
  - 移動安裝位置發生的故障或損壞。
  - 因火災、地震、水災、雷電及其他天災、公害或異常電壓而發生的故障及損壞。
  - 因使用非指定電源(電壓、頻率)發生的故障或損壞。
  - 用於一般家庭用以外的用途, 發生的故障或損壞。
  - 不能出示此證書的情況。
  - 保證書上沒有填寫客戶名、購買處、安裝日期等內容或擅自修改內容時。
4. 此保證書僅在台灣有效。
5. 此證書不再補發, 請妥善保管。

## 關於服務

### 客戶權利

客戶持有自購買日起2年內發生故障時可以免費維修的權力。  
但因客戶的過失或天災發生故障時即使在保修期內也要收費維修。



## 簡易故障排除

項次	故障	可能原因	解決方案
1	無法啟動	1.切斷連接/沒有電源 2.沒有電力供應	1.連接產品 2.檢查另一種產品同為 110V~電壓 (如吹風機) (見第3頁)
2	水流量小或水壓低	1.過濾網堵塞 2.軟管纏繞 3.洗淨噴嘴堵塞	1.清潔過濾網(見第12頁) 2.拉直軟管 3.清洗噴嘴(見第11頁)
3	噴嘴不能正常工作	1.噴嘴髒汙 2.過濾器堵塞 3.水壓過低	1.清潔噴嘴(見第11頁) 2.清潔過濾網(見第12頁)
4	清洗功能不能正常工作或者不能噴水	使用者沒有坐好	調整坐的位置
5	洗淨過程中停止	1.沖洗時間持續超過 2.5 分鐘 2.電源故障	1.重複清洗操作 2.檢查電源或拔下電源線重新啟動
6	馬桶便座不加熱	1.馬桶便座溫度設定成關閉狀態 2.是否長時間著座	1.重新設定便座溫度(見第9頁) 2.請暫時離開便座
7	水沒有加熱	水溫設定成關閉狀態	重新設定水溫(見第8頁)
8	遙控器無法操作	電池已耗盡	更換電池(見第11頁)
9	沖水功能不佳	1.過濾網阻塞 2.安裝流程未確實	1.清潔過濾水網(見第12頁) 2.確認水壓是否滿足安裝要求

## 限用物質含有情況標示聲明書

設備名稱: 英佩拉FS一體式電子式馬桶(便)座 Equipment name		型號(型式): A8030P600B/A8030A600B Type designation (Type)				
單元 Unit	限用物質及其化學符號 Restricted substances and its chemical symbols					
	鉛 Lead (Pb)	汞 Mercury (Hg)	鎘 Cadmium (Cd)	六價鉻 Hexavalent chromium (Cr(VI))	多溴聯苯 Polybrominated biphenyls (PBB)	多溴二苯醚 Polybrominated diphenylethers (PBDE)
電路板	超出0.1wt%	○	○	○	○	○
電源線	超出0.1wt%	○	○	○	○	○
加熱單元	超出0.1wt%	○	○	○	○	○
塑膠組件	超出0.1wt%	○	○	○	○	○
金屬組件	超出0.1wt%	○	超出0.01wt%	○	○	○
<p>備考1. “超出0.1wt%”及“超出0.01wt%”係指限用物質之百分比含量超出百分比含量基準值。</p> <p>備考2. “○”係指該項限用物質之百分比含量未超出百分比含量基準值。</p> <p>備考3. “—”係指該項限用物質為排除項目。</p>						





台灣樂家衛浴股份有限公司  
彰化縣大村鄉中山路二段333號  
電話:04-8536262  
網址:tw.roca.com  
免費服務專線:0800-526-262